

ШИФР УЧАСТНИКА _____

Задания для участников
ТЕОРЕТИЧЕСКИЙ ТУР

Продолжительность выполнения заданий - 90 минут
Максимальное количество баллов - 25 баллов

Общая часть

1. (1 балл) По графическому изображению линии определите ее назначение на чертеже.

- 1) линия видимого контура;
- 2) центровая и осевая линия;
- 3) размерная линия;
- 4) линия невидимого контура.

Ответ: _____

2. (1 балл) Основными областями применения лазеров в мире являются:

- 1) медицина;
- 2) обработка материала;
- 3) телекоммуникации (система связи), оптическая память и обработка информации.

Расположите в порядке убывания применение лазеров на мировом рынке.

Ответ: _____

3. (1 балл) Расположите в хронологическом порядке перечисленные ниже изобретения.

Ответ запишите в виде последовательности цифр:

- 1) 3D принтер;
- 2) паровой двигатель;
- 3) лазер;
- 4) электродвигатель.

Ответ: _____

4. (1 балл) Соотнесите электронные компоненты с их назначением.

№	Название		Назначение
1	Макетная плата	А	Электронный прибор, который начинает светиться при прохождении через него электрического тока.
2	Резистор	Б	Это компонент электрической цепи, который используется для усиления, генерирования и

			преобразования электрического сигнала.
3	Светодиод	В	Это компонент электрической цепи, который может изменять своё сопротивление в зависимости от степени освещенности.
4	Фоторезистор	Г	Поле с большим количеством крошечных отверстий, в которых расположены контактные разъемы для установки деталей.
5	Транзистор	Д	Элемент электрической цепи, предназначенный для изменения тока и напряжения.

Ответ:

1	2	3	4	5

5. (1 балл) Эстетическое оформление функциональных изделий – сфера деятельности:

- 1) проектировщика;
- 2) дизайнера;
- 3) конструктора;
- 4) технолога.


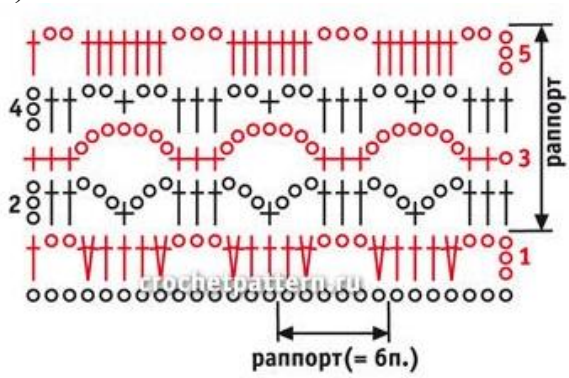

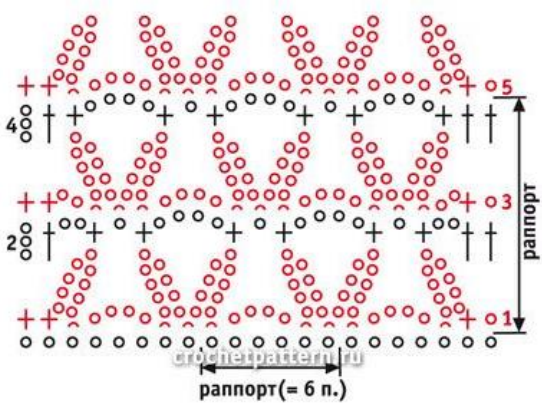

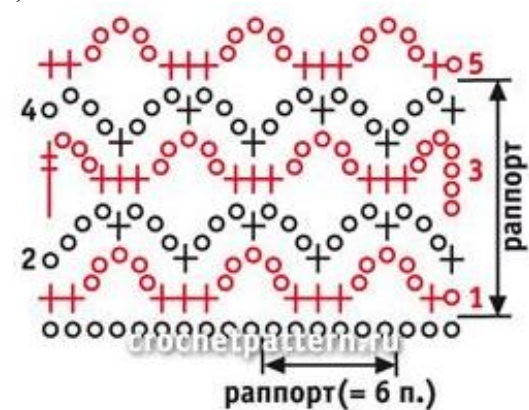
Ответ: _____

Специальная часть

№1 (1 балл) Пройдя через столетия, этот вид рукоделия, дошел до наших дней, претерпев ряд изменений и став более совершенным. Из простого утилитарного ремесла 1 превратилось в поистине массовое искусство. С помощью его возможно создание эксклюзивной одежды и элементов ее отделки, аксессуаров, сумок, украшений, скатертей, пледов, игрушек и предметов интерьера. Для создания интересных изделий нужны всего лишь 2 и нитки (пряжа). Размер 2 определяет его головка. Обычно тонким 2 выполняются ажурные изделия, салфетки и кружево. Толстым 2 выполняются изделия из толстых ниток.

Ответ: 1 - _____, 2 - _____.

№2 (1 балл) Установите соответствие между внешним видом рисунка и схемой

Внешний вид рисунка	Схема модели
1 	а) 
2 	б) 
3 	в) 

Ответ: 1 – «___», 2 – «___», 3 – «___».

№3 (1 балл) В этническом стиле интерьера существует множество направлений. Каждое из них обладает индивидуальностью, неповторимыми

чертами и задаёт свою атмосферу в помещении. К тому же, многие из них буквально противоположны друг другу по смыслу, наполнению и реализации.

Найди соответствие между изображением интерьера в этническом стиле и его названием.

Изображения интерьеров:

А



Б



В



Г



Д



Е



Названия стилей:

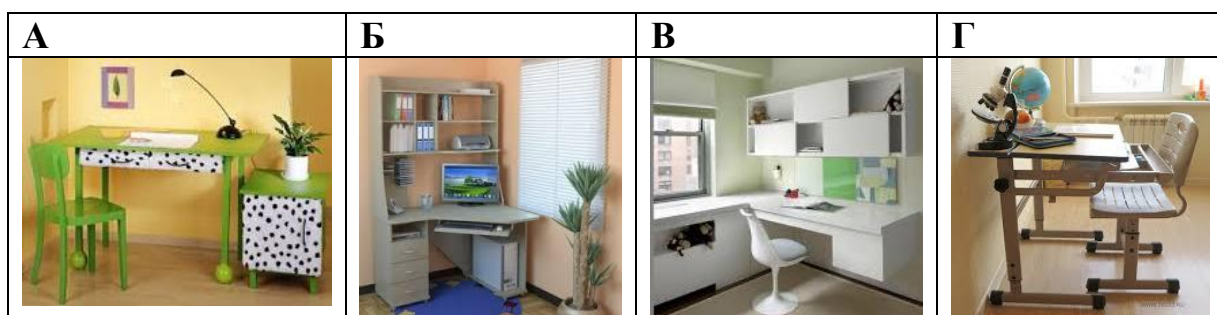
1. Русский
2. Скандинавский
3. Средиземноморский

4. Китайский
5. Американский
6. Английский

Ответ: 1 – «___», 2 – «___», 3 – «___», 4 – «___», 5 – «___», 6 – «___».

№4 (1 балл) Комната школьника — это универсальное помещение, в котором школьник и спит, и выполняет домашние задания, и проводит часть досуга. Рабочее место ученика должна соответствовать нескольким важным требованиям: санитарно-гигиеническим, эргономическим, эстетическим.

На каком из представленных изображений соблюдены санитарно-гигиенические требования по организации рабочего места?



Ответ: _____

№5 (1 балл) Вид русского кружева (изображение на рисунке), плетённого на коклюшках носит название:

- а) суздальского;
- б) вологодского;
- в) костромского;
- г) павлопосадского.



Ответ: _____

№6 (1 балл) Установите соответствие покроя брюк, представленному на рисунке, его названию: клеш, бананы, дудочки, кюлоты, галифе, капри.



Ответ: 1 – «_____», 2 – «_____», 3 – «_____», 4 – «_____»,
5 – «_____», 6 – «_____».

№7 (1 балл) Какая конструктивная деталь объединяет представленные образы?



Ответ: _____

№8 (1 балл) Соотнесите название ткани и ее описание:

1 - Фатин	А - смесовая ткань из хлопчатобумажных и синтетических нитей, используется при пошиве постельного белья, одеял, подушек.
2 - Войлок	Б - ткань из хлопка, на лицевой стороне которой видны прямые рубчики по всей длине отрезка, параллельные кромке.
3 - Джинса	В - легкий упругий материал, образованный особым переплетением полиэстеровых или нейлоновых волокон. Нити, соединяясь в узлы, формируют мельчайшие ячейки, напоминающие соты. Структура материала очень схожа с внешним видом рыбацкой сетки. Очень популярны из этого

	материала пышные юбки.
4 – Поликоттон	Г - в 1850 году Леви Страус открыл предприятие по пошиву рабочей одежды из этого материала. Немного позже он задумался о создании прочных брюк из парусиновой ткани, которые и стали неизменным облачением смелых ковбоев.
5 – Вельвет	Д - материал, изготовленный путем валяния шерсти.

Ответ: 1 – «___», 2 – «___», 3 – «___», 4 – «___», 5 – «___».

№9 (1 балл) Какое отрицательное свойство льна стало модным трендом последних сезонов?

Ответ: _____



№10 (1 балл) Укажите правильную последовательность операций при смене лапки:

- поднимите иглу в крайнее верхнее положение, повернув маховик на себя (против часовой стрелки), затем поднимите рычаг прижимной лапки;
- опустите рычаг прижимной лапки, и зафиксируйте лапку в адаптере. Если прижимная лапка находится в правильном положении, ее стерженек защелкнется в адаптере;
- отсоедините прижимную лапку, подняв рычажок на задней стороне узла адаптера лапки;
- выключите машину;
- разместите лапку на игольной пластине, чтобы поперечный стерженёк прижимной лапки находился под пазом, в нижней части адаптера лапки.

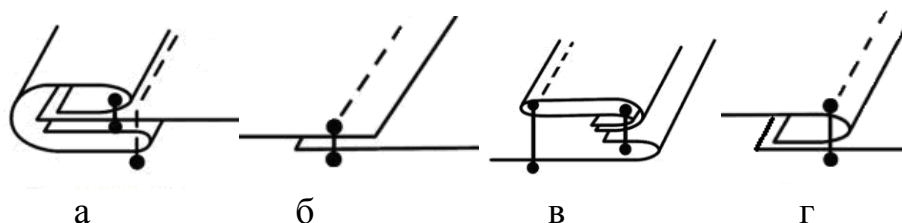
Ответ: 1 – «___», 2 – «___», 3 – «___», 4 – «___», 5 – «___».

№11 (1 балл) Для каких видов работ используется лапка, изображенная на фото?

Ответ: _____



№12 (1 балл) Из представленных на рисунке швов выберите соединительные швы:



Ответ: _____

№13 (1 балл) Приведите правильную последовательность изготовления накладного кармана:

- выполнить окончательную влажно-тепловую обработку;
- обработать верхний срез кармана швом вподгибку с закрытым срезом;
- приколоть карман к основной детали, наметать и настрочить двойной отделочной строчкой;
- на детали кармана выполнить фигурную отделочную строчку;
- в верхних углах кармана выполнить дополнительные усиливающие закрепки;
- последовательно подогнуть боковые и нижние срезы кармана на изнаночную сторону, заутюжить, заметать.

Ответ: 1 – «___», 2 – «___», 3 – «___», 4 – «___», 5 – «___», 6 – «___».

№14 (1 балл) Впервые эта зерновая культура семейства бобовых появилась в России в первой половине XVI в. Долгое время она играла роль декоративного растения, украшая дворцовые сады. В пищу ее стали использовать только с первой половины XVIII в. Как называется эта зерновая культура?

- рис;
- горох;
- фасоль;
- чечевица.

Ответ: _____

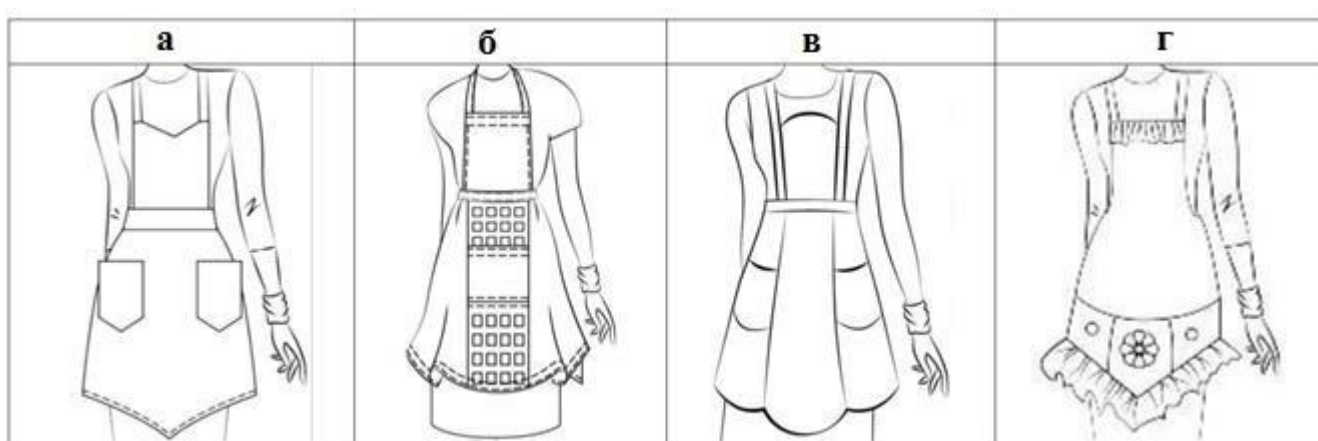
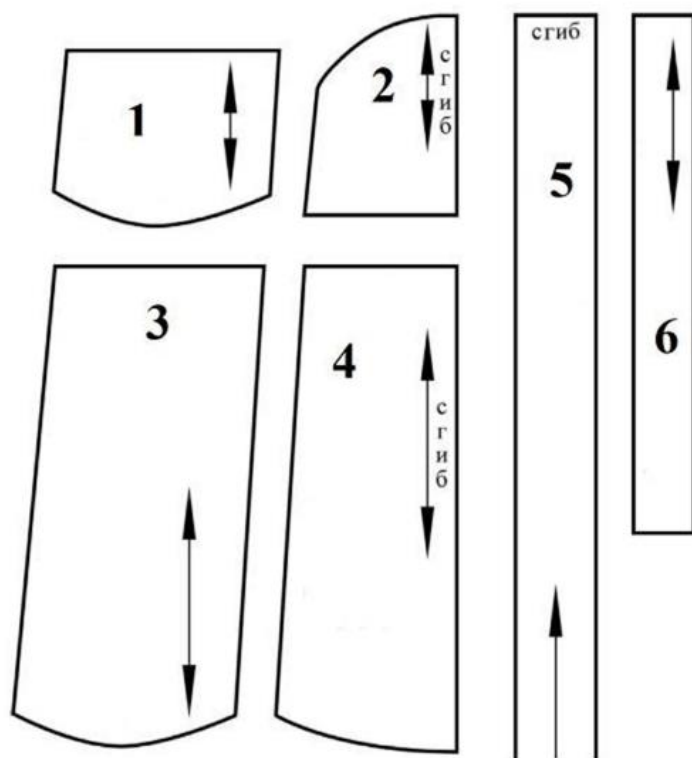
№15 (1 балл) Что произойдет, если в процессе приготовления слоеное тесто не охлаждать в холодильнике?

- не будет пышности
- не будет слоистости
- не будет пористости
- не будет колера

Ответ: _____

№16 Кейс-задание (творческое задание) (5 баллов)

Используя комплект выкроек, определите внешний вид и выберите эскиз изделия из таблицы (1 балл), опишите модельные особенности изделия (4 балла):



Ответ: _____

Описание:

This image shows a single sheet of white paper with horizontal ruling lines. The lines are evenly spaced and run across the width of the page. There is no text or other markings on the paper.