

ШИФР УЧАСТНИКА \_\_\_\_\_

**ЗАДАНИЯ ДЛЯ ОБУЧАЮЩИХСЯ**

**Время выполнения – 90 минут**

**Максимальное количество баллов за теоретические (тестовые, творческое) задания – 25 баллов.**

**Максимальное количество баллов за проект - 40 баллов.**

**Максимальное общее количество баллов – 65 баллов**

**Инструкция по выполнению заданий**

1. До начала выполнения тестового задания внимательно прочитайте полностью задание.
2. Выполняйте задания в предложенной последовательности.
3. Не задерживайтесь слишком долго, если не сможете выполнить определенное задание, переходите к следующему, лучше вернуться к нему в конце, если останется время.
4. В тестовом задании с выбором, правильных ответов может быть один или несколько. Тестовое задание считается выполненным, если в нем отмечены или записаны все правильные ответы и не отмечено ни одного неправильного ответа.
5. За каждое правильно выполненное тестовое задание №1-20 вы можете получить -20 баллов
6. За творческое задание № 21 вы можете получить 5 баллов.
7. По данному комплекту можно получить максимальное количество – 45 баллов.
8. Время выполнения тестовых заданий 90 минут.

**Желаем удачи!**

**1. О каком понятии идёт речь в тексте?**

\_\_\_\_\_ – деятельность по проектированию эстетических свойств промышленных изделий, а также результат этой деятельности».

Выберите один правильный ответ.

А	Б	В	Г
прототипирование	эргономичность	дизайн	экология

Ответ: \_\_\_\_\_

**2. Вставьте пропущенное слово.**

\_\_\_\_\_ распространен на планете уже не одно тысячелетие. Он популярен за счет своей мягкости, экологичности, стойкости к износу, гигроскопичности, минимальной себестоимости. Материал отлично комбинируется с искусственным сырьем, что позволяет получить модели с великолепными рабочими и эксплуатационными характеристиками. К группе относятся: бязь, вельвет, велюр, деним, джинса, жаккард, сатин, интерлок, кулирка, ластик, пенье и т.п.

Ответ: \_\_\_\_\_

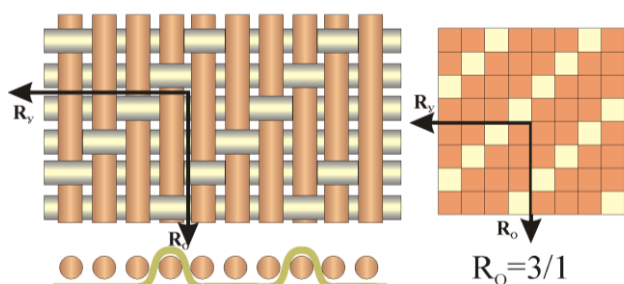
**3. Каким главным свойством должна обладать ткань для данной модели?**

- а) высокой гигроскопичностью;
- б) хорошей драпируемостью;
- в) низкой воздухопроницаемостью;
- г) низкой водоупорностью;
- д) низкой пиллингуемостью



**4. Определите вид переплетения по описанию.**

Ткани данного переплетения отличаются большой мягкостью, эластичностью, растяжимостью по диагонали, драпируемостью. Этим переплетением вырабатываются полушелковые ткани, полушерстяные ткани. Это переплетение образует на поверхности ткани видимый диагональный рубчик («бугорки»), которые в основном направлены сверху вниз и слева направо, но встречается и обратное направление рубчика (снизу вверх и справа налево)



Ответ: \_\_\_\_\_

**5. В каких случаях используется данная лапка?**

Ответ: \_\_\_\_\_



**6. Заполните таблицу по видам дефектов, причинам их возникновения и способов устранения.**

Название дефектов	Способ устранения	Причины возникновения.
Слабая строчка.		Недостаточное натяжение обеих ниток.
Тугая строчка.	Отрегулировать натяжение нити, начиная с нижней.	
Строчка петляет снизу.		
Строчка петляет сверху.		Излишнее натяжение верхней нити или слабое натяжение нижней нити

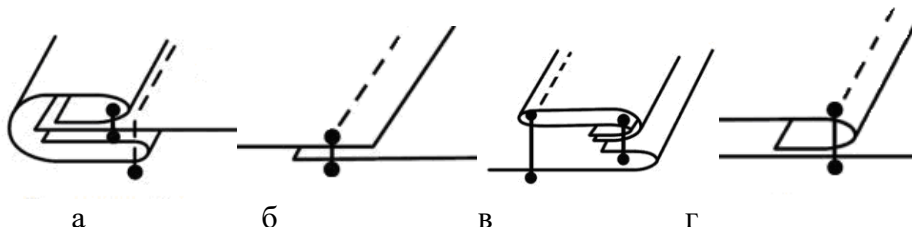
**7. Определите деталь изделия**

Деталь изделия в виде полосы материала, настроенной с лицевой или изнаночной стороны, служащая для продергивания пояса, шнура, эластичной тесьмы, обеспечивающих его стяжку по какому-либо участку (чаще по линии талии или бедер).

Ответ: \_\_\_\_\_



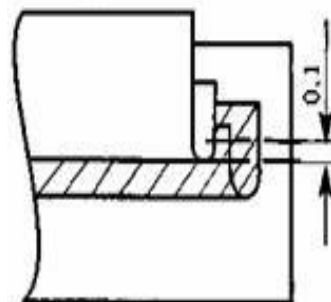
**8. Из представленных на рисунке швов выберите соединительные швы:**



Ответ: \_\_\_\_\_

**9. Приведите правильную последовательность изготовления шва с кантом**

- полоску ткани для канта сложить пополам изнанкой внутрь и приутюжить.
- раскроить 2 основные детали для выполнения шва 7x15см и полоску ткани для канта 4x15см
- на лицевую сторону нижней основной детали изделия наложить сложенную пополам полоску.
- отметить на ней ширину канта от сгиба – 0,7 см
- наложить верхнюю деталь лицевой стороной на лицевую сторону нижней со стороны канта (на кант) и притачать на 0,1 см ниже первой строчки, выполняя закрепки швов (0,5- 0,7 см)
- верхнюю деталь отогнуть и приутюжить.
- притачать кант к нижней детали на 0,1 см выше намеченной линии, выполняя закрепки швов (0,5- 0,7 см)



Ответ: \_\_\_\_\_

**10. Приутюживание – это:**

- удаление сгибов и заминов на ткани или деталях изделия утюгом посредством ВТО.
- уменьшение толщины шва, сгиба складок или края детали посредством утюга или пресса.
- обработка изделия паром для удаления с деталей лас, возникших в результате утюжки.
- обработка материала паром и просушивание для предотвращения последующей усадки.

Ответ: \_\_\_\_\_

**11. Установите соответствие русского народного головного убора его названию:**

<p>1. Кичка - головной убор на твердой основе, отличалась разнообразием и фантазийностью решения. Только по форме различают кички рогатые, копытообразные, лопатообразные, котелкообразные, в виде обруча, овала, полуовала. Форму рогов придавали с помощью вставок из твердых материалов, например, бересты или стеганного материала.</p>	<p>А</p> 
<p>2. Сорока (привязка, макушка) – самостоятельный женский головной убор или дополнение к другому убору. Простая сорока состояла из очелья (передняя часть), крыльев (боковая часть) и хвоста (задняя часть). Встречаются так же сороки состоящие только из двух частей: очелья и хвоста или очелья и крыльев. Этот головной убор изготавливался из шелка, кумача, бархата на холщевой основе и украшался вышивкой, бисером, золотым шитьем.</p>	<p>Б</p> 
<p>3. Кокошник представляет собой начельник (полукруг с лицевой стороны) и волосник или донцо (шапочка сзади). Основа кокошника делалась из проклеенного или простеганного холста или картона. Сверху основа обтягивалась тканью и украшалась вышивкой, фольгой, бисером, драгоценными камнями, цветами, жемчугом. Часто вышивкой покрывалась и затылочная часть кокошника. Сзади кокошник завязывался лентами. По краям кокошника могли быть жемчужные нити – рясны, а спереди сетка из жемчуга – поднизь.</p>	<p>В</p> 
<p>4. Убрус - самый древний женский головной убор. Он представляет собой платок или прямоугольное полотнище длиной 2 м и шириной 40-50см. Убрус имеет и другие названия: полотенце, ширинка, фата, наметка, шлык. Один концом убрус повязывали на голову, полотнище скалывали под подбородком брошью или булавкой. Второй конец свободно лежал на плече.</p>	<p>Г</p> 

5. Повойник (подбрусник) - это старинный головной убор замужних женщин, он полностью закрывал волосы, которые заплетены в две косы и уложены на голове. Повойник представляет из себя полотняную шапочку с твердым очельем. В XIII в. на Руси повойник служил нижним головным убором, сверху на него одевали платок (убрус), кику, сороку, кокошник. Со 2-й пол. XIX в. повойники стали одевать как самостоятельный головной убор, иногда с платком.

Д



Ответ: 1- \_\_\_\_, 2- \_\_\_\_, 3- \_\_\_\_, 4- \_\_\_\_, 5- \_\_\_\_

## 12. Определите предмет гардероба

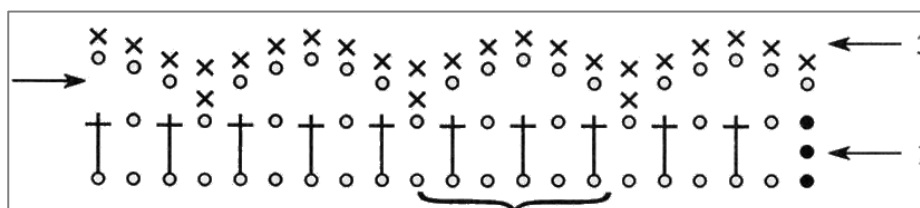
Отделка блузки, платья или мужской рубашки в виде оборки из ткани или кружев, спускающейся от горловины вниз по груди, также разновидность воротника. Впервые появилось в европейском костюме в XVII веке как деталь мужского костюма необычайных размеров, пышности и белизны и богато украшалось кружевами. Практически исчезло из мужской одежды во второй половине XIX века. В женской и детской моде.....сохраняется поныне. Среди ведущих модельеров, неровно дышащих к этому устаревшему, но активно возвращающему сегодня свою прелесть предмету гардероба: Карл Лагерфельд (Karl Lagerfeld), дизайнеры Valentino, Билл Бласс (Bill Blass), Moschino.



Ответ: \_\_\_\_\_

## 13. На рисунке изображена схема изготовления кружевной отделки.

Определите вид рукоделия и расшифруйте условные обозначения, заполнив правую часть таблицы.





Вид рукоделия	Значение условного обозначения
Знаком <input checked="" type="checkbox"/> обозначается	
Знаком <input type="checkbox"/> обозначается	
Знаком <input type="checkbox"/> обозначается	
Постоянно повторяющаяся часть узора, выделенная на рисунке фигурной скобкой	

**14. Какие основные ингредиенты используют для приготовления пельменного теста?**



Ответ: \_\_\_\_\_

**15. Как называется технологическая операция.**

Эта технологическая операция по приготовлению (подготовки теста к выпечке) дрожжевого теста заключается в выдерживании теста при определённой температуре для разрыхления в результате брожения дрожжей или хлебной закваски. При этом происходит «подъём» теста, увеличение в объёме за счёт образования пористой структуры.

Ответ: \_\_\_\_\_

**16. сколько жидкости необходимо взять для варки рассыпчатой пшённой каши, если крупы 100 г?**

- а) 200мл
- б) 180 мл
- в) 250 мл
- г) 140 мл

Ответ: \_\_\_\_\_

17. Платье стоило 2000 рублей, через три месяца его уценили на 50 %. Сколько нужно будет заплатить за это платье во время проведения акции, предоставляющей 20 % скидки на весь товар?

Ответ: \_\_\_\_\_

18. Для сохранения природных ресурсов и уменьшения выбросов парниковых газов во многих странах увеличивается использование:

- а) тепловой энергии;
- б) солнечной энергии;
- в) ветроэнергии;
- г) геотермальной энергии.

Ответ: \_\_\_\_\_

19. Какой тип лампы представлен на картинке?

- а) лампа накаливания
- б) галогенная лампа
- в) люминесцентная лампа
- г) светодиодная лампа



Ответ: \_\_\_\_\_

20. Разгадайте ребусы и определите виды сельскохозяйственной продукции



1)



2)



3)



4)

Ответ: \_\_\_\_\_

## 21. Творческое задание

**Colorblocks** — цветовые блоки в одежде. Направление, популярное в 2020-м, предполагает стиливую комбинацию нескольких разных цветов в одном образе — как правило, их бывает три или четыре. Сочетания тщательно продуманы и выверены; одежда чаще выбирается лаконичная и однотонная, без принтов. Вдохновляемся streetstyle-примером, который подают самые находчивые девушки, и миксуем современные цветовые ансамбли. Стили одежды могут меняться, но навык подбирать удачные сочетания останется и пригодится.

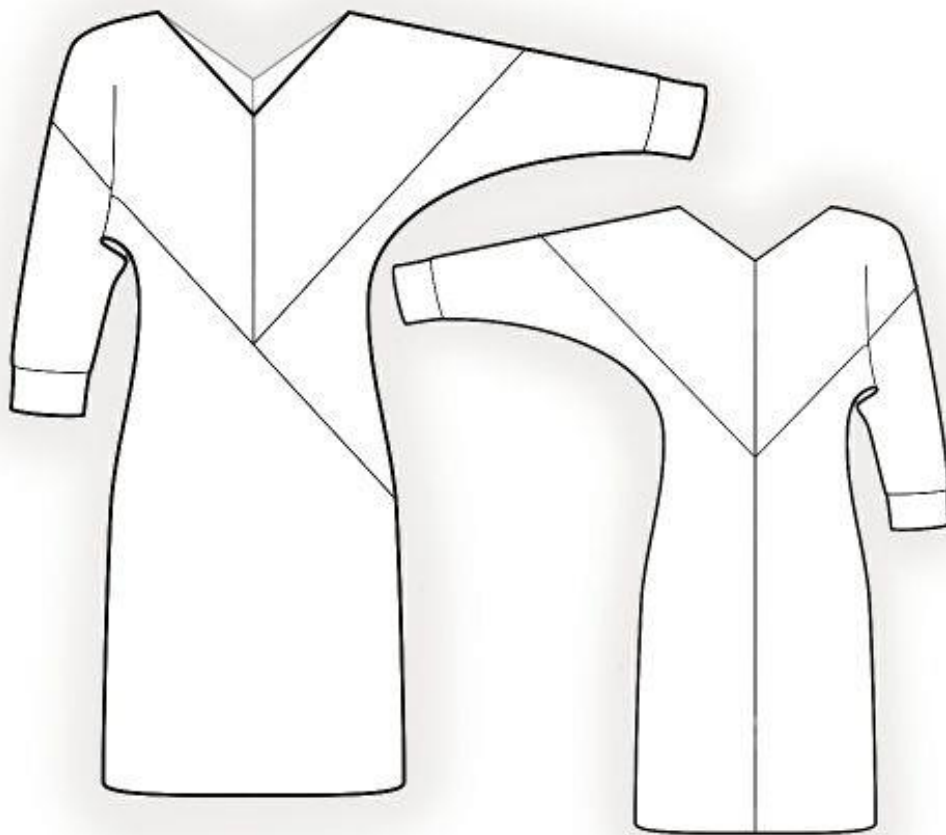
Выступите в роли дизайнера и внесите свои модельные особенности и декорируйте изделие в стиле колор – блок



1. Описание изделия
2. Назовите силуэт
3. Опишите конструкцию изделия
  - количество деталей переда
  - количество деталей спинки
  - членения спинки
  - членения переда
4. Подберите цвет в стиле колор – блок, отвечающие принципу цветовой гармонии
5. Подберите материалы для изделия по волокнистому составу

№	Критерии оценки	Баллы max
1	Дано описание изделия	1
2	Назван силуэт изделия	0,5
3	Описана конструкция изделия	2
	- Указано количество деталей переда	0,5
	- Указано количество деталей спинки	0,5
	- указано членения спинки	0,5
	- указаны членения переда	0,5
4	Цветовое сочетание соответствует законам гармонии	0,5
5	Указаны материалы в соответствии с волокнистым составом, подходящие к данному изделию	1
	Итого	5





1. Описание изделия

---

---

---

---

---

---

---

---

---

---

2. Силуэт \_\_\_\_\_

---

3. Описание конструкции изделия

- количество деталей переда \_\_\_\_\_
- количество деталей спинки \_\_\_\_\_

- членение спинки \_\_\_\_\_

\_\_\_\_\_

\_\_\_\_\_

- членение переда \_\_\_\_\_

\_\_\_\_\_

\_\_\_\_\_

4. Цвет в стиле колор – блок, отвечающие принципу цветовой гармонии \_\_\_\_\_

\_\_\_\_\_

\_\_\_\_\_

\_\_\_\_\_

5. Материалы для изделия по волокнистому составу \_\_\_\_\_

\_\_\_\_\_

\_\_\_\_\_

\_\_\_\_\_