

ЗАДАНИЯ ДЛЯ ОБУЧАЮЩИХСЯ

Время выполнения – 225 минут

Максимальное количество баллов - 225

Задание 1 (39 баллов)

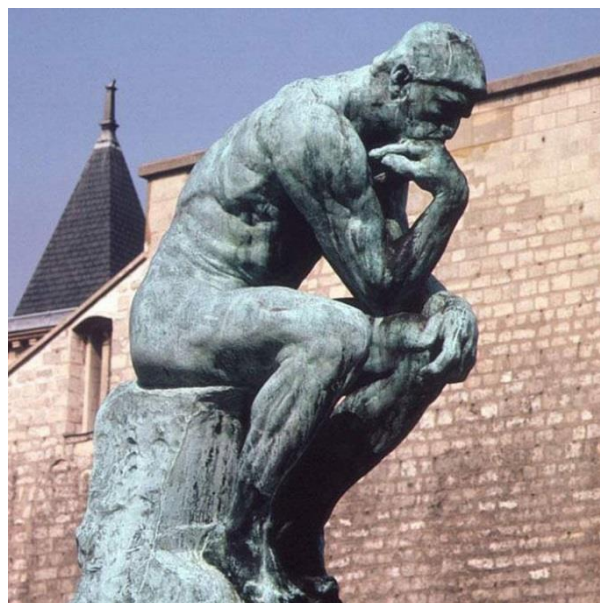
Рассмотрите изображения.



1.



2.



3.

1.1. Заполните таблицу, указав, к какой стране, культурно-исторической эпохе относятся данные произведения. Для этого выполните следующие действия:

- 1) в строке с номером изображения запишите название страны и название культурно-исторической эпохи (колонка II),
- 2) запишите название объекта, представленного на изображении (колонка III),
- 3) напишите ОДИН яркий пример культурного наследия определенной Вами эпохи. Дайте его краткую характеристику. Поясните выбор.

1.2. Заполните таблицу. Для этого:

- 1) в первом столбце напишите цифры в хронологическом порядке: первым укажите номер изображения, относящегося к наиболее древней эпохе;
- 2) даны шесть слов: эллинизм, личность, палаццо, самонаблюдение, фонтан, хитон. Соотнесите их с представленными изображениями. Дайте определение каждому слову.

Задание 2 (12 баллов)

1. Прочтите описание двух архитектурных сооружений. Запишите для каждого:

- А) название объекта,
- Б) название страны, где он находится,
- В) время основания (открытия) объекта,
- Г) вид искусства, которому принадлежит объект,
- Д) приведите по одному примеру этого вида искусства (из любой эпохи), укажите соответствующую культурно-историческую эпоху. Обоснуйте выбор примера.

1. *«А что, как разлетится этот туман и уйдёт кверху, не уйдёт ли с ним вместе и весь этот гнилой, склизкий город, подыметсся с туманом и исчезнет как дым, и останется прежнее финское болото, а посреди его, пожалуй для красоты, бронзовый всадник на жарко дышащем, загнанном коне?» (Ф.М. Достоевский. Подросток).*

2. *После падения династии Мин цинский император посвятил этому архитектурному сооружению стихотворение, в котором было написано:*

*«Вы строили её на десять тысяч ли, протянув до самого моря,
Но все ваши затраты оказались напрасны —
Вы истощили силы своего народа.
Но когда вообще империя принадлежала вам?»*

Задание 3 (34 балла)

1. Прочтите описания современников и потомков об этом русском художнике:

«Очевидно, как мало кто другой, художница верит зеркалу. Ей нет дела до того, что в зеркале левая сторона становится правой, что левая рука, а не правая, расчесывает волосы, держит кисть.<...>пишет, как видит. Для нее зеркальное отражение предметов не мираж, не зыбкое эфемерное явление, находящееся на грани реальности и мнимости, а та же реальность, что и сами предметы.

Автопортретный образ можно придумать, сконструировать, запрограммировать, надеть определенную ролью. А можно просто взглянуть на себя и себя увидеть. Что и делает <...>. Для нее ее модель автопортрета – не «я», а «она». «Она» может быть радостной или грустной, озабоченной или раздумчивой, скрытно-лукавой или открыто-доверчивой. Каждый раз это состояние закрепится в особом жесте или повороте головы. Но человеческое существо остается при этом неизменным.

Именно это существо особенно дорого зрителю, дорого вдвойне – и как человеческое явление, и как художественный образ». (Д.В. Сарабьянов, 1986 г.).

«Художница создала особый жанр в трудной области детского портрета (в которой так легко дать кукольные и сентиментальные изображения); в ее работах дети не позируют перед любующимися ими взрослыми — они живут своей важной жизнью маленьких людей, у которых так много разных серьезных дел и интересов» (А.Н. Савинов. Наш русский художник, 1965 г.).

2. Запишите имя этого художника (укажите фамилию, имя и отчество)

3. Рассмотрите расположенные ниже портреты. Какой из двух портретов написал художник (художница), о котором говорится в задании?



Неизвестная. 1883 г. 75,5 x 99 см. Холст, масло.

Государственная Третьяковская галерея



Молодая бретонка. 1934 г. 63 x 48 см. Бумага, пастель.

*Омский областной музей
изобразительных искусств имени М.А.
Врубеля*

4. Напишите небольшое эссе, ответив на следующие вопросы:

- в чем, на ваш взгляд, проявляется авторский стиль художника,
- опишите образ, созданный художником,
- опишите эмоциональное впечатление от произведения,
- какие художественные средства выразительности использует художник.

Задание 4 (46 баллов)

Перед вами ряд репродукций живописных произведений. Рассмотрите их внимательно.

1. Репродукции разбейте на группы по видам пейзажа. **Запишите** виды пейзажа (не менее трех и не более пяти вариантов) в левый столбик таблицы.



АЛЕКСЕЕВ Федор Яковлевич. Вид Казанского собора в Петербурге (не ранее 1810 г.)



ЛЕВИТАН Исаак Ильич. Золотая осень (1895 г.)



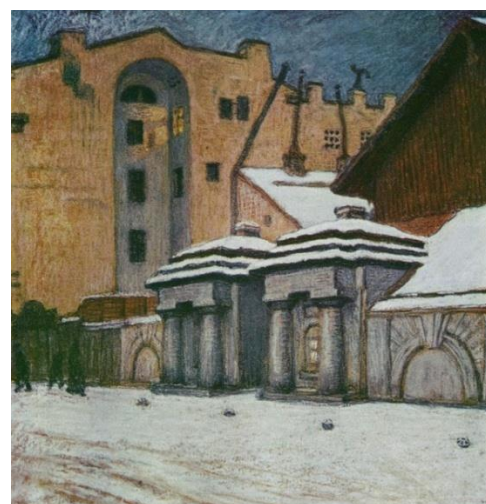
ВАСНЕЦОВ Аполлинарий Михайлович. Вид на Крымский мост, Кремль и Храм Христа Спасителя со стороны Нескучного сада (1878 г.)



САВРАСОВ Алексей Кондратьевич. Летний пейзаж. Сосны (1880-е гг.)



ЛАГОРИО Лев Феликсович. Морской пейзаж с парусниками (1891 г.)



ДОБУЖИНСКИЙ Мстислав Валерианович. Уголок Петербурга (1904 г.)



МАКОВСКИЙ Владимир Егорович. Украинский пейзаж с хатами (1901 г.

2. **Опишите** замысел картины, изображающей украинский пейзаж. Для этого опишите сюжет картины: описание переднего и заднего планов, деталей, роль и используемые художником средства выражения. Дайте общий анализ и описание того, что хотел сказать автор.

Задание 5 (46 баллов).

Рассмотрите картину В. М. Васнецова «Иван Царевич на сером волке» (1889).



Ответьте на ряд вопросов:

- 1) В основе сюжета народная сказка о похищении красавицы. Как ее зовут?
- 2) Опишите особенности композиции картины и динамики изображения.
- 3) Запишите названия других известных работ со сказочными сюжетами этого же художника (до 3 работ).
- 4) Савва Мамонтов попросил В. М. Васнецова написать картину для нового проекта промышленника – Управления железной дороги, транспортное средство на полотне весьма удивило комиссию. Что изобразил художник на картине?
- 5) Какому масштабному полотну (3 на 4,5 метра) с сюжетом из русских былин Васнецов посвятил 20 лет жизни? В каком музее находится данная картина? Назовите имена всех персонажей, изображенных на картине.
- 6) В среде художников полотно В. М. Васнецова «После побоища Игоря Святославовича с половцами» (1880) было изначально принято

неоднозначно. Запишите свое мнение о том, почему И. Крамской писал И. Репину: «...трудно Васнецову пробить кору рутины художественных вкусов. Его картина не скоро будет понятна. Она то нравится, то нет, а между тем вещь удивительная».



Задание 6 (16 балл).

1.

В таблице перепутаны понятия и их определения. Соотнесите понятия жанров в музыке с их определениями. Внесите в таблицу ответа буквы, соответствующие цифрам. Дайте определение оставшимся понятиям.

Понятия	Определения
1. Опера	А. Инструментальное произведение для камерного (очень маленького) состава инструментов, состоит из трех частей
2. Оперетта	Б. Вокально-инструментальное произведение, состоящее из нескольких частей. Исполняется хором, солистами и оркестром
3. Кантата	В. Музыкально-драматическое произведение, основанное на синтезе музыки, сценического действия, слова, игры актеров и мастерства живописцев-декораторов
4. Соната	Г. Театральное представление, в котором музыкальные номера чередуются с диалогами без музыки. Часто содержат комический сюжет. Музыка носит «легкий» общедоступный характер.

2.

В таблице перечислены музыкальные направления. Впишите жанры, соответствующие этим направлениям.

Жанры: знаменный распев, колядка, рок-опера, соната, симфония, хеви-метал, григорианский хорал, частушка

Направление музыки	Жанр
Народная	
Духовная	
Академическая	
Популярная	

Задание 7 (22 балла).

На фотографии изображен памятник, посвященный известному русскому художнику. Ответьте на вопросы

1. В каком городе находится этот памятник? Какому художнику он посвящен?
2. Рядом с каким учреждением, носящим имя этого художника, стоит памятник (здание рядом)?
3. Какие факты из жизни художника и судьбы его творческого наследия связаны с указанным вами городом?
4. Какие произведения принадлежат кисти этого художника? Назовите до 3 произведений.

